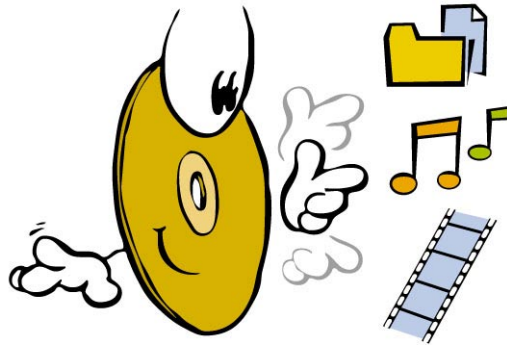


# nero5

BURNING ROM



## 요약 설명서

<http://www.nero.com>

이 요약 설명서와 **Nero - Burning Rom** 은 관련 등록이 되어 있습니다. 관련 본사 소유.

이 소프트웨어나 요약 설명서의 일부 또는 전체를 복사하거나 복제하는 행위는 금지 되어 있습니다.

**Ahead Software** 는 품질 보증 사항 외의 불만사항은 인정하지 않습니다. **Ahead Software** 는 이 요약 설명서 내용의 정확성에 대한 책임이 없습니다. 동봉된 소프트웨어 및 요약 설명서의 내용은 변경될 수 있습니다.

모든 상표는 정보제공 목적으로만 쓰입니다.

본 매뉴얼을 만드는데 도움을 주신 모든 분들에게 감사드립니다.!



*만약 판권을 소유하고 있지 않거나 판권 소유자로부터 권리를 허가 받지 않은 상태에서, 이 CD 를 허가 없이 복사하게 되면 국내 및 국제법률을 위반하게 되고 엄중한 처벌이 뒤따르게 됩니다.*

Copyright © 1995 - 2000 by ahead software gmbh

# 목차

1.1. 필수 하드웨어 .....	4
1.2. 제품과 함께 제공되는 소프트웨어 .....	4
1.3. Windows 95/98, Windows NT 4.0, Windows 2000, Windows Millennium 에서 소프트웨어 설치하기 .....	5
1.4. Nero 제거하기 .....	9
2.1. 트랙 / 세션 .....	10
2.2. CD 형식 .....	10
2.3. 기록 방법 .....	13
2.4. 복사 방법 .....	13
2.5. 굽기 작업 테스트 .....	14
3.1. Nero 시작하기 .....	15
3.2. 단계별로 첫번째 CD 컴파일하기 .....	16
3.2.1. 데이터 CD 컴파일하기 및 굽기 .....	16
3.2.2. 오디오 CD 컴파일하기 및 굽기 .....	19
3.2.3. 오디오 파일을 .wav, .mp3, .vqf 형식으로 변환하기 .....	23
3.2.4. 이미지 파일 컴파일하기 및 굽기 .....	26
3.3. CD 복사하기 .....	28
4.1. Nero 가 설치된 후에 PC 가 재시작 되지 않습니다 ....	31
4.2. Nero 가 연결된 레코더를 인식하지 못합니다 .....	32
4.3. 디지털 오디오 판독이 너무 오래 걸립니다 .....	32
4.4. 오디오 CD 재생기가 CD-RW 를 재생하지 못합니다 .....	32
4.5. 지원되지 않는 CD 형식 .....	33
4.6. 기타 도움말 .....	33

# 1. Nero 설치하기

## 1.1. 필수 하드웨어

- 486 프로세서 이상, 최소 90MHz 의 클럭 주파수를 가진 PC 가 있어야 합니다.
- 최소 16MB RAM 이 있어야 합니다.
- 하드 디스크 액세스 시간이 19 밀리세컨드 미만이어야 합니다.  
하드 디스크에서 레코더로의 필요한 데이터 전송속도는 레코더가 CD 에 기록하는 속도에 따라 다릅니다. 4 배속 레코더를 가지고 계시면, 최소 1 MB/초를, 8 배속 레코더를 가지고 계시면, 4 MB/초를 권장합니다. 그렇지 않으면, 데이터가 레코더로 지속적으로 전송되지 않고 그 결과, CD 레코딩의 "MCA [Maximum Credible Accident]"인 버퍼 부족이 쉽게 발생할 수 있습니다.
- 하드 디스크에 12 MB 메모리가 필요합니다.
- **Nero** 를 설치하기 전에, 제조업체의 설명서에 따라 먼저 CD 레코더를 설치하십시오. CD 를 넣어서, 운영 체제(OS)가 드라이브 문자를 통해서, 드라이브를 CD-ROM/DVD 드라이브로 인식하는지를 점검하십시오.

## 1.2. 제품과 함께 제공되는 소프트웨어

### **Nero Burning Rom**

**Nero** 를 사용하면, 모든 일반적인 형식의 CD 를 사용자 친화적 방법으로 기록할 수 있습니다.

### 1.3. Windows 95/98, Windows NT 4.0, Windows 2000, Windows Millennium 에서 소프트웨어 설치하기

**Nero** 는 설치 프로그램을 이용하여 쉽게 설치할 수 있습니다.

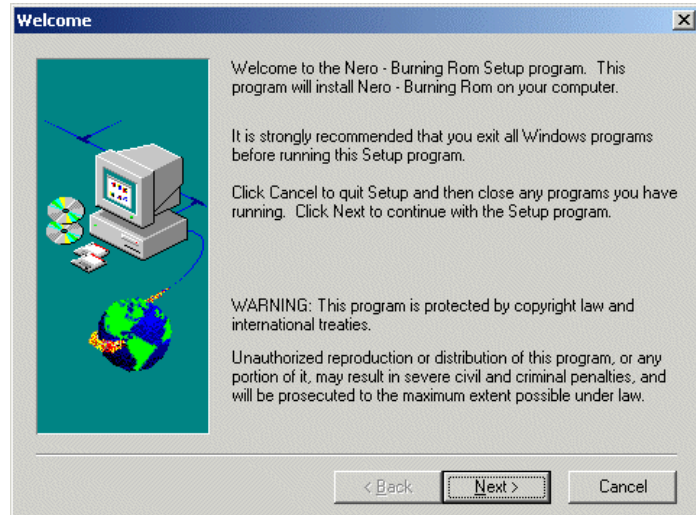
**주:** **Nero** 를 Windows NT 4.0, Windows 2000 또는 Windows Millennium 에서 설치하려면, 관리자로 로그인해야 합니다.

다음의 방법을 따르십시오:

1. 모든 Windows 프로그램을 닫습니다.
2. **Nero - Burning Rom** CD 를 CD-ROM/DVD 드라이브에 넣습니다.
3. 설치 프로그램이 자동으로 시작됩니다. **Nero** 를 클릭하면 설치가 시작됩니다.

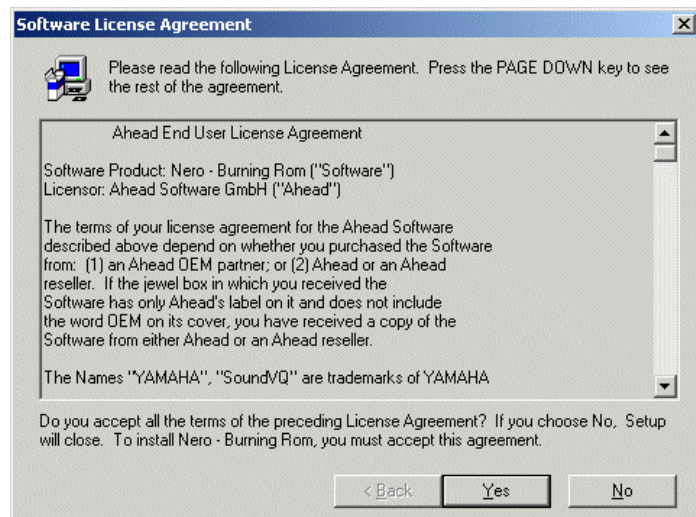
프로그램이 자동으로 시작되지 않으면, **시작** 메뉴의 **실행|** **찾아보기**에서 주 디렉토리에 있는 **Nero** CD 안의 **setup.exe** 를 선택합니다. 그 다음 **확인**을 클릭합니다 - 또는 **Explorer** 상에서 **Nero** CD 를 포함하는 CD 드라이브를 선택합니다. 주 디렉토리에 있는 **setup.exe** 프로그램을 두 번 클릭합니다.

4. 설치 프로그램이 다음 단계로 진행됩니다. **Next** 를 클릭하십시오.



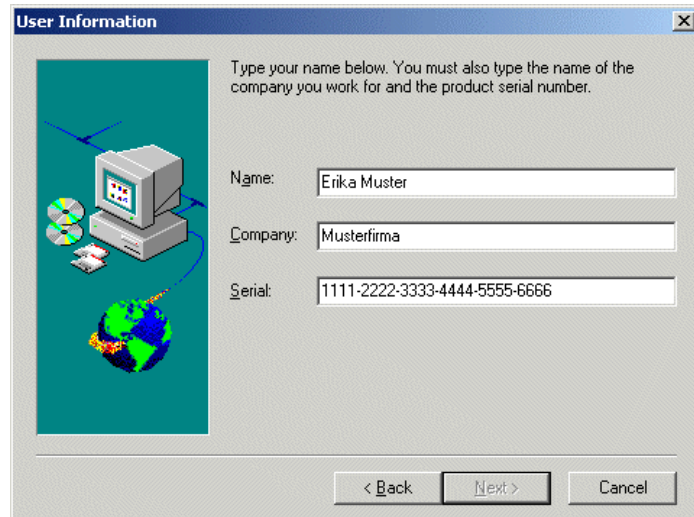
Welcome 창

5. 사용권 계약을 자세히 읽어 보십시오. 이 조건에 동의하시면, **Yes** 를 클릭하십시오.



소프트웨어 사용권 계약

6. 다음의 필드에 입력하셔야 합니다: **Name** (예. 이름과 성), **Company** (예. 개인) 및 **Serial No.**  
일련 번호(Serial No.)는 Nero 가 담겨있는 박스 위나 안에 있습니다; 이것은 번호로만 이루어져 있습니다. 이 데이터를 입력한 후에 , **Next** 를 클릭하십시오.



The image shows a 'User Information' dialog box with a blue title bar and a close button. On the left is a graphic of a computer monitor, keyboard, mouse, and a globe. On the right, there is instructional text and three text input fields. The 'Name' field contains 'Erika Muster', the 'Company' field contains 'Musterfirma', and the 'Serial' field contains '1111-2222-3333-4444-5555-6666'. At the bottom are three buttons: '< Back', 'Next >', and 'Cancel'.

Type your name below. You must also type the name of the company you work for and the product serial number.

Name: Erika Muster

Company: Musterfirma

Serial: 1111-2222-3333-4444-5555-6666

< Back   Next >   Cancel

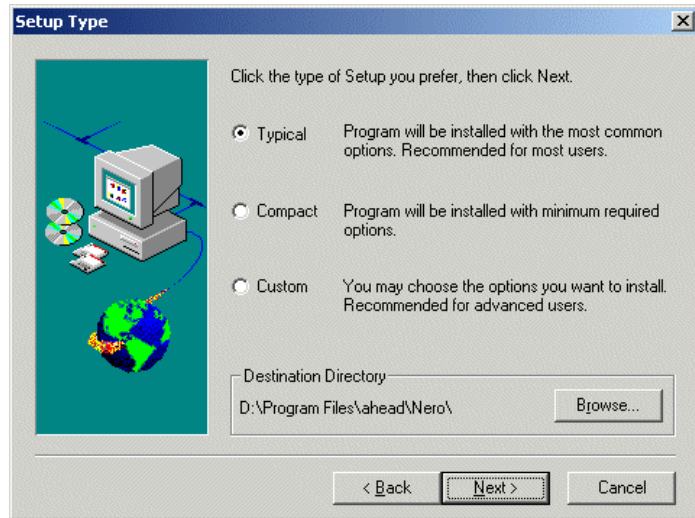
사용자 정보

- 일반적 옵션으로 이 프로그램을 설치할 것인지, 최소의 옵션 또는 사용자 정의 옵션으로 설치할 것인지를 선택하십시오.

**주: Nero 는 항상 영어와 운영 체제의 언어로 설치됩니다.**  
다른 언어를 선택하려면 **Custom** 옵션을 선택하십시오.

기본 대상 디렉토리가 표시됩니다. 변경하려면 **Browse** 를 클릭하여 원하는 대상 디렉토리를 선택할 수 있습니다.

**Next** 를 클릭하십시오.



설치 종류 및 대상 디렉토리 선택

- 설치된 모든 CD-ROM/DVD 드라이브 및 CD 레코더가 표시됩니다. 다음 CD 설치를 위해, 자동으로 프롬프트 되도록 선택할 수도 있습니다. **Next** 를 클릭하십시오.
- 이제 설치된 모든 구성 요소가 다음 창에 표시됩니다. **Next** 를 클릭하십시오. 설치진행 상태가 화면에 표시됩니다.
- 소프트웨어 설치가 완료되면 시스템이 시작 창으로 돌아갑니다. 이제 보조 프로그램인 **NeroMediaPlayer**, **InCD / Packet-Writing** 과 **exPressIT** 을 설치할 수 있습니다.
- End** 를 클릭하면 설치가 완료됩니다. CD-ROM/DVD 드라이브에서 **Nero CD** 를 꺼내도 됩니다.



12. PC 를 다시 시작해야 모든 설치를 실행할 수 있습니다

**주:** PC 를 시작할 때 문제가 발생하면, 4.2 절 '질문과 답'을 참조하십시오.



하나의 PC 에 동시에 여러 CD 레코딩 프로그램을 설치하지 말 것을 강력히 권장합니다. 이 경우 드라이버 충돌이 발생하여 버너 문제 또는 심지어 시스템 불안정까지 유발할 수 있기 때문입니다. 따라서 필요할 경우엔, Nero 를 설치하기 전에 다른 레코딩 프로그램을 먼저 제거하고 PC 를 재시작할 것을 권장합니다.

## 1.4. Nero 제거하기

시작 | 설정 | 제어판 | 프로그램 추가/제거에서 **Nero Burning Rom** 프로그램을 선택하고 추가/제거를 클릭합니다.

- 또는 -

시작 | 프로그램 | ahead Nero | **Uninstall Nero** 을 선택합니다.

모든 Nero 프로그램 파일이 삭제되고 시작 메뉴에서 Nero 항목이 제거 됩니다.

## 2. CD 용어 해설

다음은 새로운 **Nero** 소프트웨어를 사용할 때 최적의 결과를 얻을 수 있도록 간략하게 설명한 CD 용어입니다.

### 2.1. 트랙 / 세션

CD 는 개별 **트랙**, 예를 들면, 오디오 CD 에 있는 각각의 노래 또는 음악의 각 부분들로 하위 분류됩니다..

데이터가 CD 에 기록될 때, 이를 **세션**이라 부릅니다. 세션은 처음과 끝에 표시가 됩니다. 데이터를 한 번 CD 에 기록하고 완료할 수 있는데 이것은 단일세션입니다. CD 에 하나 이상의 세션이 기록될 경우, 이를 다중 세션 CD 라고 합니다.

### 2.2. CD 형식

**Nero** 는 다음 CD 형식을 지원합니다:

#### ISO 9660 (데이터 CD)

데이터를 이 형식으로 CD 에 기록할 수 있습니다. 이 형식은 많은 컴퓨터 환경에 쉽게 사용될 수 있습니다. 다양한 컴퓨터 시스템에서 CD 를 읽을 수 있게 하기 위해서는, 파일 이름 길이를 엄격히 제한해야 합니다 - 예, DOS 환경에서 쓰이는 이름.

#### 오디오 CD

일반적으로, 오디오 CD 는 여러 개의 트랙(제목)으로 구성됩니다. 이 형식의 CD 들은 순수한 오디오 데이터만 포함하고 있습니다. 이 CD 들은 상업적으로 사용 가능한 오디오 CD 플레이어에서 재생할 수 있고, 적절한 플러그인을 사용하면 컴퓨터에서도 재생 가능합니다.

**주:** 재기록 가능한 CD 를 재생할 수 있는 오디오 재생기는 현재 몇 가지 밖에 시중에 나와있지 않다는 것을 오디오 CD 를 만들 때, 꼭 기억하십시오. 그래서, 공 CD-R 을 사용해야 합니다.

**Nero** 는 다양한 오디오 형식을 지원합니다:

- **WAVE 파일** (확장자: .wav)  
오디오 파일은 **wave** 형식으로 하드 디스크에 저장됩니다. **wave** 형식은 일반적인 RIFF 표준 (**Resource Interchange File Format**)의 하나입니다. 이 형식은 다양한 스캐닝 속도와 음조를 지원합니다.
- **CD-DA 파일** (확장자: .cda)  
CD 용 첫번째 표준은 오디오 CD이며 이는 CD-DA (**CD Digital Audio**)로 알려져 있습니다.  
오디오 CD는 여러 개의 오디오 트랙으로 구성되어 있고, 그래서, 일반적으로 하나의 트랙이 한 곡의 노래에 해당됩니다. 각 트랙은 섹터에 추가적으로 하위 분류됩니다. 일반적으로 음악 CD가 이 카테고리에 속합니다.
- **MP3 파일** (확장자: .mp3)  
**MPEG3** 오디오 포맷은 인터넷을 통한 오디오 데이터 전송에 가장 자주 사용되는 오디오 형식이 되었습니다. **MP3**란 **MPEG-1 Audio Layer 3**를 뜻합니다. **MP3**를 사용하면, 오디오 파일의 음질은 그대로 유지하면서도 원래 크기의 극히 일부 크기로 작아질 수 있습니다 (계수, 1:10), .
- **TwinVQ 파일** (확장자: .vqf)  
**TwinVQ** 형식은 **MP3** 형식과 비슷합니다. 이 파일의 특성은 고 압축율에 있습니다. 일반적으로, 이 파일은 **MP3**와 같은 음질을 유지하면서 크기는 30%나 작아집니다.

#### 혼합 모드 CD

혼합 모드 CD는 하나의 데이터 트랙에 이어 여러 개의 오디오 트랙이 수록되어 있습니다.

#### 부팅 CD

부팅이란 운영 체제가 로딩되는 것을 말합니다. CD를 부팅하기 위해서는 특수한 "부팅 CD"를 만들어야 합니다.

부팅 CD는 부팅 트랙과 ISO 9660 트랙으로 구성됩니다.

#### 비디오 CD

비디오 CD도 역시 ISO 파일 시스템에 기초하고 있고 디지털 비디오 필름을 포함하고 있습니다. 비디오 CD는 특수 재생기 및 컴퓨터에서 재생할 수 있습니다.

#### 슈퍼 비디오 CD

슈퍼 비디오 CD를 만들 때, 원본 데이터는 MPEG-2로 코딩되어야 하고 매개변수는 슈퍼 비디오 CD에 적합한 것이어야 합니다. 인코더를 사용하여 슈퍼 비디오 CD를 만들어야 하고 이 인코더는 필수 옵션을 가지고 있어야 합니다. 인코더가 슈퍼 비디오 CD용 인코딩을 지원하는지 인코더 공급업체에 문의하십시오.

#### HFS CD

HFS는 Macintosh에서 사용되는 파일 시스템입니다. 이 형식은 오직 Mac용 CD에만 적합합니다.

**혼성 CD**

혼성 CD 는 HFS 와 ISO 9660 형식으로 된 데이터를 포함합니다. CD 를 Macintosh 에 넣으면, Macintosh 와 연관 있는 데이터만이 표시되고, PC 에서는, ISO 데이터만이 보입니다.

**UDF/ISO CD**

UDF 파일 시스템은 특히 큰 데이터량을 처리하고 현재의 파일 시스템을 쉽게 수정하는데 최적입니다.

**Nero** 는 UDF 및 소위 "UDF Bridge CD"를 굽는데 사용할 수 있습니다, 이 UDF Bridge CD 는 ISO 9600 파일 시스템과 UDF 를 모두 포함합니다. 현재 **Nero** 는 다중 세션 UDF-CD 를 지원하지 않기 때문에 UDF 나 UDF 브리지 세션은 공 CD 에 기록해야 합니다.

**CD Extra/  
확장 음악-CD**

CD Extra 는 멀티미디어 구성요소를 가지고 있는 오디오 CD 를 위한 가장 최신 표준입니다. 이 형식의 CD 는 두 개의 세션을 가지고 있습니다. 첫번째 세션은 순수 오디오 데이터만 포함하고 오디오 CD 재생기에서만 재생이 가능합니다. 반면 두 번째 세션은 모든 형식의 컴퓨터 데이터를 포함합니다.



*Quickstart* 에는 이러한 형식들을 어떻게 만드는지에 대한 설명이 없습니다. 자세한 정보를 얻으려면, 저희 매뉴얼을 보십시오.

## 2.3. 기록 방법

CD 에 데이터를 기록하는 방법은 다양합니다:

- Track-at-once(트랙별기록)** 이 방법에서는, 각 트랙이 개별적으로 CD 에 기록되게 됩니다. 기록 기능은 각 트랙이 끝날 때 일시적으로 중단됩니다. 다시 말해서 다른 표준 디스크와 똑 같은 방법으로 CD-R 또는 CD-RW 에도 기록할 수 있다는 말입니다 - 이 방법은 극히 간단합니다.
- Disc-at-once(디스크별기록)** 이 모드에서는, 레이저를 끄지 않고 한번의 작동으로 모든 트랙을 CD 에 기록할 수 있습니다.
- Session-at-once(세션별기록)** 이 방법은 주로 CD Extra 에 사용됩니다. 이 기록 방법을 통해, 여러 오디오 트랙을 가지고 있는 첫번째 세션을 한번의 작동으로 기록할 수 있습니다. 그 다음, 레이저는 꺼지지만 CD 는 닫히지 않습니다. 그리고, 두 번째(데이터) 세션이 기록된 후 닫힙니다.

## 2.4. 복사 방법

두 가지의 복사 방법 중 하나를 선택할 수 있습니다: **Image copy** 와 **copy on-the-fly** 입니다.

- Image copy** **Nero** 가 CD 에 기록될 파일을 읽고 이 파일들을 하드 디스크에 이미지 파일로 저장합니다. 이미지 파일은 복사 중 오류를 제거할 수 있게 해 줍니다. CD 버너는 지속적인 데이터 흐름을 지원하지 않기 때문에 하드 디스크나 CD-ROM/DVD 가 느릴 경우에는 오류가 발생할 수 있습니다.
- 그러나, 하드 디스크에 최고 800 MB 까지의 메모리가 필요하고 복사 시간이 다소 길다는 점을 감안하십시오.
- Fast copy** 빠른 복사 방법을 이용하면, **Nero** 가 CD-ROM/DVD 에서 직접 데이터를 읽고 이것을 CD 레코더의 대상 CD 에 바로 기록합니다. 이 방법은 이미지 파일을 복사할 때보다 빠르고, 하드 디스크에 약 100 메가 바이트 이하의 메모리만 있으면 됩니다. 이 방법을 사용할 때의 단점은 소위 "버퍼 부족"이 발생할 수 있다는 것입니다. 버퍼 부족은 데이터 전송보다 CD 레코더의 기록이 더 빠른 경우에 발생합니다. 그 원인은 원본이 너무 느리기 때문이거나(하드 디스크 또는 CD-ROM/DVD 드라이브); 하드 디스크 조각이 너무 나뉘어져 있고 지나친 액세스 작업때문에 데이터 흐름이 느려졌기 때문일 수 있습니다.

## 2.5. 굽기 작업 테스트

사전 테스트 작업을 하지 않거나 또는 하고서 실제 굽기 작업을 실행할 수 있습니다. 아니면 테스트만 할 수도 있습니다.

**Nero** 는 기록 속도 측정과 같은 모든 설정을 이용해 실제 굽기 작업을 모의실험 합니다. 테스트 중에는 **CD** 레코더 안에 **CD** 가 있어야 하지만, **CD** 에 데이터가 기록되지는 않습니다. 따라서, 기록되지 않은 **CD** 를 재 사용할 수 있습니다.

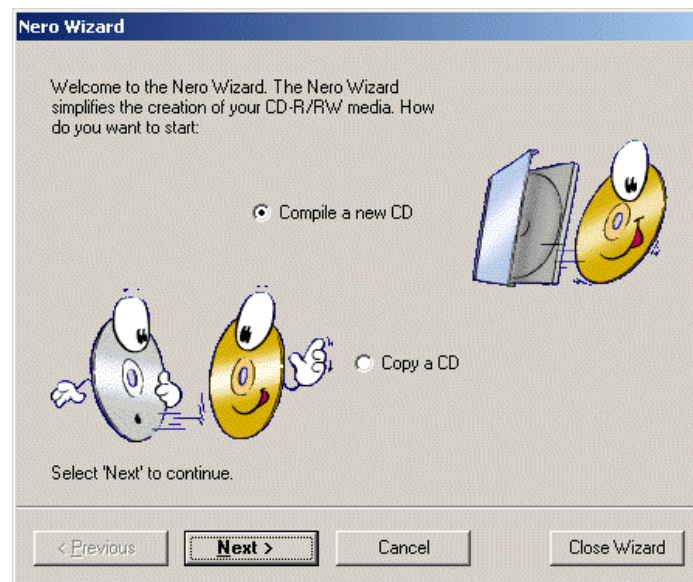
## 3. 요약 설명

### 3.1. Nero 시작하기

**Nero** 설치가 완료되면, 시작 메뉴와 작업 표시줄에서 프로그램을 불러올 수 있습니다.

시작 | 프로그램 | ahead Nero | Nero - Burning Rom 선택 – 또는 작업 표시줄 **Nero - Burning Rom** 을 이용합니다.

**Nero Wizard** 창이 나타납니다. 이 마법사는 CD 를 복사할 때뿐만 아니라, 데이터 CD, 오디오 CD 및 그 외 형식의 CD 를 만들 때도 나타납니다. 이 마법사가 선택되지 않으면, **Help | Use the Nero Wizard** 메뉴에서 선택 시킬 수 있습니다.

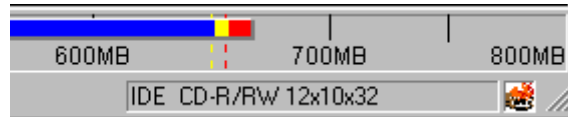


**Nero 마법사**

주:

지원이 필요한 경우에는 마법사를 이용하십시오! 마법사 이용을 원치 않으시면, 간단히 **Close Wizard** 를 클릭하십시오. 그러면 마법사가 닫힙니다. 다음 세션에서 마법사를 다시 실행하려면, **Help | Use the Nero Wizard** 를 선택하십시오. **File | New** 를 선택하면 바로 마법사가 다시 실행됩니다.

먼저, 회색의 주 **Nero** 창의 오른쪽 아래 구석을 보십시오. 현재 선택된 레코더가 표시됩니다. 레코더의 SCSI/IDE 이름을 볼 수 있을 것입니다(예. "IDE CD-R/RW 12x10x32"). 만약 "No recorder selected" 메시지가 표시되면, 시스템 구성에 문제가 있을 가능성이 있습니다. 이런 경우에는, 4.2 절 '질문과 답'을 참조하십시오.



선택된 레코더

## 3.2. 단계별로 첫번째 CD 컴파일하기

마법사를 이용하여 **Nero** 에서 어떻게 첫번째 CD 를 컴파일 하는지 보여드리겠습니다. 모든 표준 설정을 유지하십시오. 좀더 자세한 내용은 **Nero CD** 에 **Adobe Acrobat** 문서로 저장되어 있는 **Nero** 사용자 매뉴얼을 참조하십시오. 마법사를 사용하지 않고 하는 모든 과정이 매뉴얼에 설명되어 있습니다.

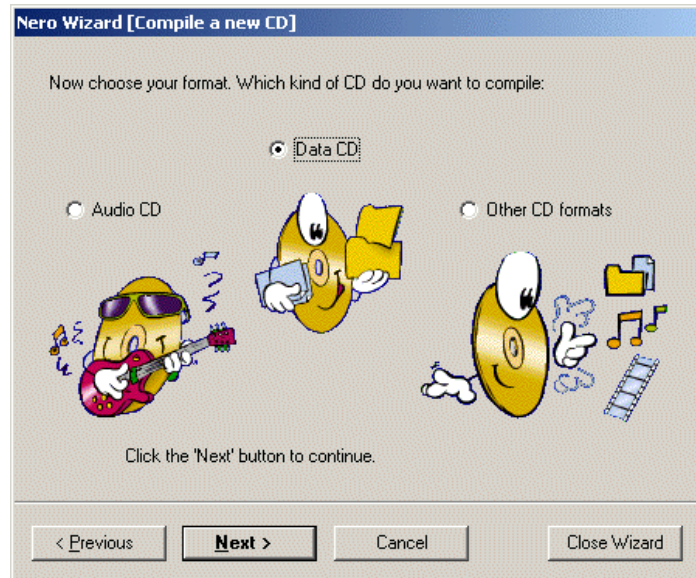
### 3.2.1. 데이터 CD 컴파일하기 및 굽기

**Nero** 프로그램을 시작하면, 마법사가 실행됩니다. 마법사가 실행되지 않으면 15 쪽의 마법사 선택 방법을 참조하십시오.

1. **Compile new CD** 을 선택하고 **Next** 를 클릭하십시오.

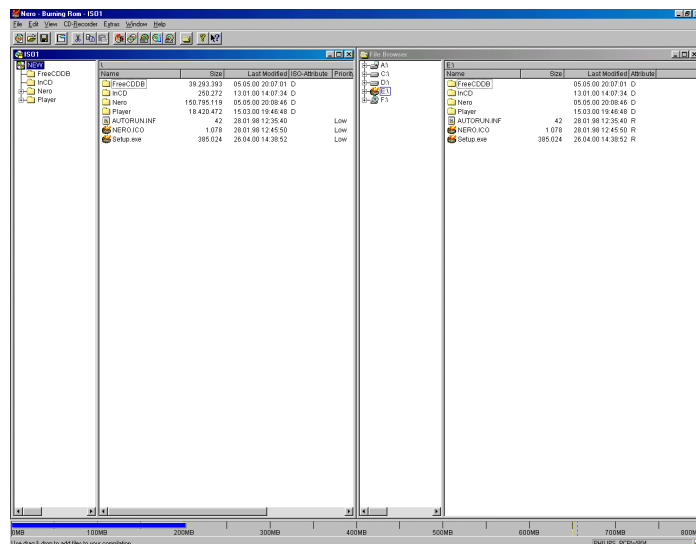


2. **Data CD** 를 선택하고 **Next** 를 클릭하십시오.



Nero 마법사 (새로운 CD 컴파일하기)

3. 새로운 CD 를 만들려면, **Compile a new data-CD** 를 선택하고 **Next** 를 클릭하십시오.
4. 다음 단계로 계속 진행하려면, 정보창의 **Finish** 를 클릭하십시오.  
ISO 컴파일 창이 열립니다.




Nero - Burning Rom - ISO1

5. **File Browser** 에서 필요한 파일을 끌어서 **컴파일 창** 에 놓는 방법으로, **CD** 에 기록하기를 원하는 파일을 컴파일하십시오. 파일 브라우저가 열리지 않으면, **View | New File Browser** 로 열 수 있습니다.

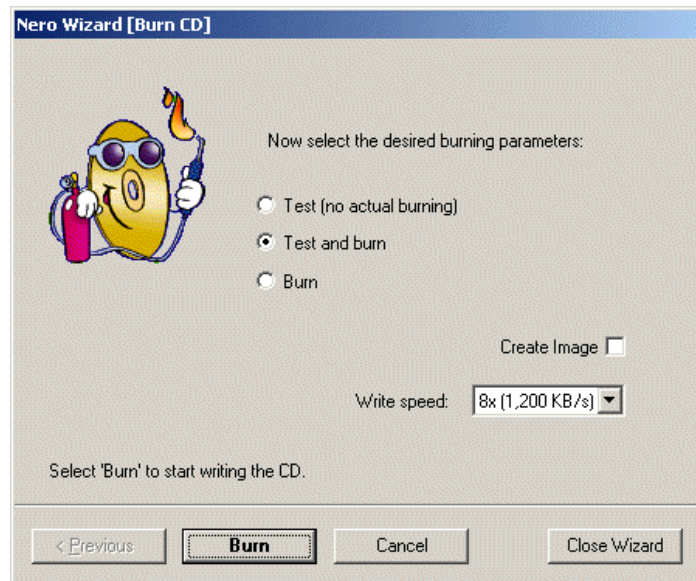
특정 파일 형식을 첨부하거나 제거하려면 오른쪽 마우스 키를 이용하여 끌어서 놓기 합니다.

파일을 컴파일할 때는, 또한 **Edit | Create Folder** 을 이용하여 추가 폴더를 삽입할 수 있고, 파일을 이동할 수도 있습니다 (끌어서 놓기).

6. 컴파일한 모든 트랙의 총 크기가 **CD** 용량을 초과하지 않는지 확인하십시오. 이것은 화면의 아래쪽 가장자리에 파란색 표시줄로 나타납니다.


7. 실제 굽기 작업을 준비하려면,  을 클릭하거나 **File | Write CD** 을 선택하십시오.

**Nero Wizard (Burn CD)** 창이 표시됩니다.



Nero 마법사 (CD 굽기)

8. 사전 테스트 작업을 하지 않거나 또는 하고서 실제 굽기 작업을 실행할 수 있습니다. 아니면 굽기 작업 모의실험만 할 수 있습니다. 사용하기를 원하는 굽기 작업을 선택하십시오 (**Fehler! Textmarke nicht definiert.** 쪽 참조).
9. **Create image** 확인란이 선택 되지 않도록 하십시오. 이에 대한 더 자세한 정보는, **3.2.4** 절 '이미지 파일 컴파일하기 및 굽기'를 참조하십시오.

10. 목록에서 원하는 기록 속도를 선택하십시오.
  11. **Burn** 을 클릭하면 굽기가 시작됩니다.
  12. CD 버너에 공 CD 를 넣으십시오.
  13. 이제 모든 선택된 단계들이 실제 굽기가 완료될 때 까지 순서대로 실행됩니다. 상태 창이 표시되고 진행 상황을 정확히 볼 수 있도록 개별 단계들이 나타납니다.  
그리고, 마지막 메시지가 나타납니다, 예.: "Burnprocess done successfully at 8x (1200 KB/s)"
  14. 그 다음, CD 가 배출됩니다. **OK** 를 클릭하십시오.
  15. **Discard** 를 클릭하여 굽기 작업 프로토콜을 표시하는 창을 닫습니다.
  16. CD 레코더에 CD 를 다시 넣고  을 클릭하거나 **CD-Recorder | CD-Info** 를 선택하여 CD 를 점검합니다. 그러면, CD 정보가 표시됩니다.
- 다른 CD 를 구우려면 **File | New** 를 클릭합니다. 그러면 마법사가 각 메뉴로 다시 안내해 줄 것입니다.

### 3.2.2. 오디오 CD 컴파일하기 및 굽기

두 가지 방법으로 오디오 CD 를 만들 수 있습니다. 두 가지 방법의 차이점은 데이터 원본입니다.

첫번째 방법은, 오디오 데이터를 하나 또는 여러 개의 CD 로부터 직접 결합하는 것이고, 또 다른 방법은 CD 에 기록될 데이터가 이미 하드 디스크에 있는 경우입니다.

하나 또는 여러 개의  
CD 로부터 자신만의 오디오  
CD 컴파일하기

하나 또는 여러 CD 로부터 오디오 CD(추천 CD)를 컴파일하고 구우려면, 다음의 과정을 따르십시오:

**Nero** 프로그램을 시작하면, 마법사가 실행됩니다. 마법사가 실행되지 않으면 15 쪽의 마법사 선택하는 방법을 참조하십시오.

1. **Compile a new CD** 를 선택하고 **Next** 를 클릭하십시오.
2. **Audio CD** 를 선택하고 **Next** 를 클릭하십시오.
3. 정보 창에 있는 **Finish** 를 클릭하여 다음 단계로 계속 진행하십시오.  
**Audio compilation window** 가 나타납니다.
4. 첫번째 원본 CD 를 CD-ROM/DVD 드라이브에 넣으십시오. **Nero** 파일 브라우저를 사용하여 이 드라이브를 여십시오. 파일 브라우저가 열리지 않으면, **View | New File Browser** 를 통해 열 수 있습니다.

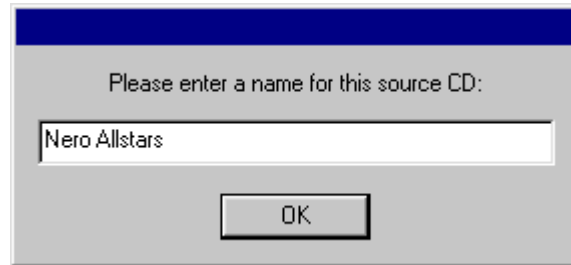
5. **File Browser** 에서 필요한 파일을 끌어서 컴파일 창에 놓아 오디오 CD 용 .CDA 파일을 컴파일합니다. .

이제, 필요한 CDA 파일 및 원본 CD 를 **Nero** 가 분석합니다.


데이터베이스를 만들기 위한 창이 열립니다. 이 요약 설명서에서는 더 이상 구체적으로 갈 필요가 없으므로, **Cancel** 을 클릭하십시오.


데이터베이스 설치 및 취급에 대해 더 자세한 정보를 얻으려면 매뉴얼을 참조하십시오.

6. 원본 CD 의 이름을 지정해 주면, **Nero** 가 굽기 과정 중 필요한 경우, 이 CD 를 넣으라고 프롬프트해 줍니다.



**CD 이름 입력**

7. 오디오 창에 선택된 파일이 표시됩니다. 끌어서 놓기를 통해 CD 에서 추가 파일을 선택할 수 있습니다.
8. 여러 CD 로부터 추천 CD 를 컴파일하려면, 다음 오디오 CD 를 CD-ROM/DVD 에 넣고 앞의 요점 5 에 설명된 대로 끌어서 놓기를 이용하여 오디오 CD 용 .CDA 파일을 컴파일합니다. 필요한 모든 트랙이 컴파일 창에 나타날 때까지 이 과정을 반복합니다.
9. 컴파일한 모든 트랙의 총 크기가 CD 용량을 초과하지 않는지 확인하십시오. 이것은 화면의 아래쪽 가장자리에 파란색 표시줄로 나타납니다.
10. 실제 굽기 작업을 준비하려면,  을 클릭하거나 **File | Write CD** 을 선택하십시오. **Nero Wizard (Burn CD)** 창이 표시됩니다.
11. 사전 테스트 작업을 하거나 또는 하지 않고 실제 굽기 작업을 실행할 수 있습니다. 아니면 굽기 작업 모의실험만 할 수도 있습니다. 사용하기를 원하는 굽기 작업을 선택하십시오 ( 14 쪽 참조).
12. **Create image** 확인란이 선택 되지 않도록 하십시오. 이에 대한 더 자세한 정보는, 3.2.4 절 '이미지 파일 컴파일하기 및 굽기'를 참조하십시오.

13. 목록에서 원하는 기록 속도를 선택하십시오.
14. **Burn** 을 클릭하면 굽기가 시작됩니다.
15. CD 버너에 공 CD 를 넣으십시오.
16. 굽기 과정 동안, 추천 CD 를 컴파일할 때 사용한 CD 를 CD-ROM/DVD 드라이브에 차례대로 넣도록 **Nero** 가 화면에 지시해 줍니다.
17. 이제 모든 선택된 단계들이 실제 굽기가 완료될 때 까지 순서대로 실행됩니다. 상태 창이 표시되고 진행 상황을 정확히 볼 수 있도록 개별 단계들이 나타납니다.  
그리고, 마지막 메시지가 나타납니다, 예.: "Burnprocess done successfully at 8x (1200 KB/s)".
18. 그 다음, CD 가 배출됩니다. **OK** 를 클릭하십시오.
19. **Discard** 를 클릭하여 굽기 작업 프로토콜을 표시하는 창을 닫습니다.
20. CD 레코더에 CD 를 다시 넣고  을 클릭하거나 **CD-Recorder | CD-Info** 를 선택하여 CD 를 점검합니다. 그러면, CD 정보가 표시됩니다.



다른 CD 를 구우려면 **File | New** 를 클릭합니다. 그러면 마법사가 각 메뉴로 다시 안내해 줄 것입니다.

#### 하드 디스크의 데이터로부터 오디오 CD 컴파일링하기

PC 의 하드 디스크상에 있는 데이터(.wav, .mp3, .vqf )로부터 오디오 CD 를 만들려면, 다음의 과정을 따르십시오:

**Nero** 프로그램을 시작하면, 마법사가 실행됩니다. 마법사가 실행되지 않으면 15 쪽의 마법사 선택하는 방법을 참조하십시오.

1. **Compile a new CD** 를 선택하고 **Next** 를 클릭하십시오..
2. **Audio CD** 를 선택하고 **Next** 를 클릭하십시오.  
정보 창에 있는 **Finish** 를 클릭하여 다음 단계로 계속 진행하십시오.  
**ISO 컴파일 창** 이 나타납니다.
3. **File Browser** 에서 필요한 파일을 끌어서 컴파일 창에 놓아 오디오 CD 용 .CDA 파일을 컴파일합니다. .wav, .mp3 또는 .vqf 파일을 선택할 수 있습니다. **Nero** 는 이 CD 가 모든 오디오 CD 재생기에서 재생할 수 있도록 디코딩합니다.
4. 컴파일한 트랙의 총 크기가 CD 용량을 초과하지 않는지 확인하십시오. 이것은 화면의 아래 가장자리에 파란 표시줄로 나타납니다.

5. 실제 굽기 작업을 준비하려면,  을 클릭하거나 또는 **File | Write CD** 를 선택하십시오. **Nero Wizard (Burn CD)** 창이 표시됩니다.
  6. 사전 테스트 작업을 하거나 또는 하지 않고 실제 굽기 작업을 실행할 수 있습니다. 아니면 굽기 작업 모의실험만 할 수도 있습니다. 사용하기를 원하는 굽기 작업을 선택하십시오 ( 14 쪽 참조).
  7. **Create image** 확인란이 선택 되지 않도록 하십시오. 이에 대한 더 자세한 정보는, 3.2.4 절 '이미지 파일 컴파일하기 및 굽기'를 참조하십시오.
  8. 목록에서 원하는 기록 속도를 선택하십시오.
  9. **Burn** 을 클릭하면 굽기가 시작됩니다.
  10. CD 버너에 공 CD 를 넣으십시오.
  11. 이제 모든 선택된 단계들이 실제 굽기가 완료될 때 까지 순서대로 실행됩니다. 상태 창이 표시되고 진행 상황을 정확히 볼 수 있도록 개별 단계들이 나타납니다.  
그리고, 마지막 메시지가 나타납니다, 예.: "Burnprocess done successfully at 8x (1200 KB/s)".
  12. 그 다음, CD 가 배출됩니다. **OK** 를 클릭하십시오.
  13. **Discard** 를 클릭하여 굽기 작업 프로토콜을 표시하는 창을 닫습니다.
  14. CD 레코더에 CD 를 다시 넣고  을 클릭하거나 **CD-Recorder | CD-Info** 를 선택하여 CD 를 점검합니다. 그러면, CD 정보가 표시됩니다.
- 다른 CD 를 구우려면 **File | New** 를 클릭합니다. 그러면 마법사가 각 메뉴로 다시 안내해 줄 것입니다.

### 3.2.3. 오디오 파일을 .wav, .mp3, .vqf 형식으로 변환하기

**Nero** 는 하나의 형식을 다른 형식으로 저장할 수 있게 해 줍니다 (변환 / 인코드).

데이터를 변환할 때는 마법사를 닫아야 합니다. 마법사에서 **Cancel** 을 클릭하십시오. 나중에 마법사를 다시 시작하려면 **File | New** 를 선택하면 됩니다.



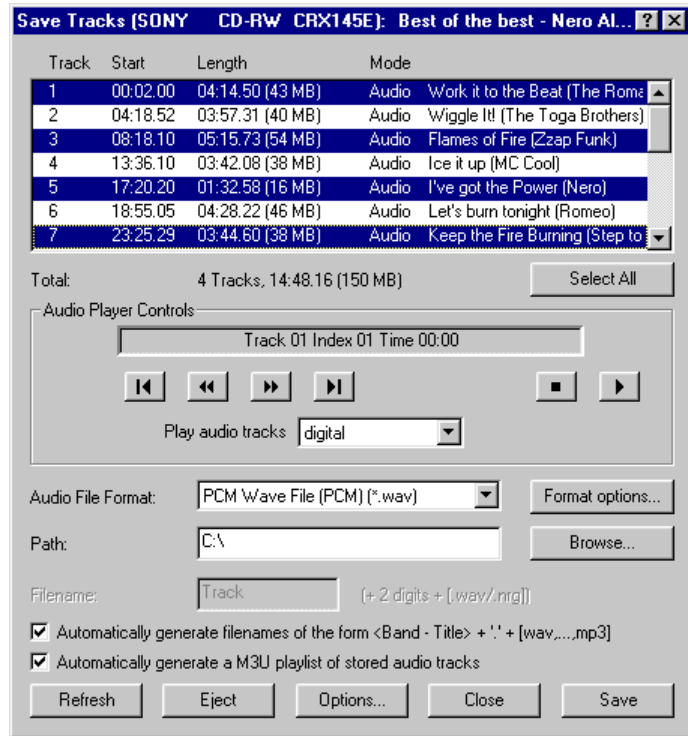
**Nero** 는 *Fraunhofer Institute* 에 사용허가 비용을 지불해야 하는 관계로 **MP3** 인코더의 데모 버전만을 포함합니다. 이 데모 버전으로, **MP3** 형식으로 된 트랙을 최고 30 개까지 인코드할 수 있습니다.

특수 플러그인이 **Nero** 에 추가되면 **MP3** 를 완전히 사용할 수 있습니다. 플러그인은 **Ahead Software** 에서 구입할 수 있습니다.

#### CD 에서 직접 변환하기

1. CD 에서 직접 .wav, .mp3 or .vqf 파일로 저장하려면, **CD-Recorder | Save track** 을 선택하십시오.
2. **Select drive** 창에서, 오디오 데이터가 있는 CD 를 넣을 드라이브를 선택하고 **OK** 를 클릭하십시오.  
**Database** 창이 열리면, **Cancel** 을 클릭하여 닫습니다.  
데이터베이스 설치 및 사용에 관한 자세한 정보는 매뉴얼을 참조하십시오.

3. **Save Tracks** 창이 표시되고 선택된 드라이브의 모든 트랙이 창 안에 표시됩니다.



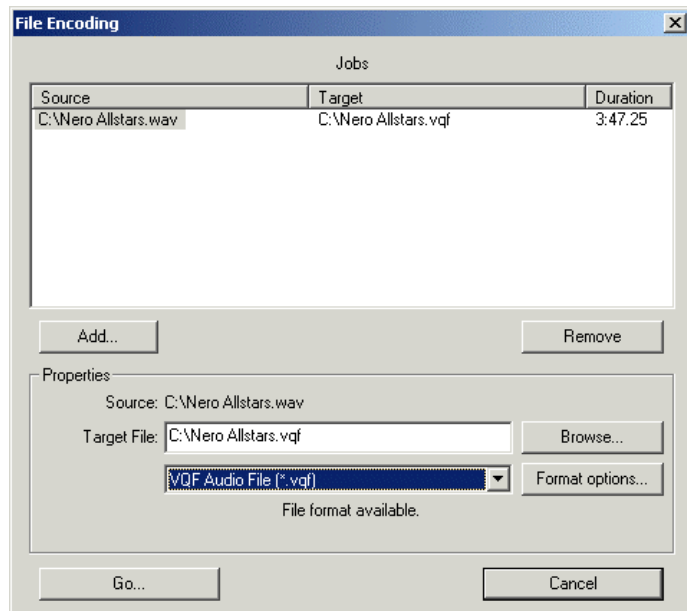
트랙 저장 (SONY CD-RW CRX145E)

4. 다른 형식으로 저장하고자 하는 트랙을 선택하십시오. CTRL 키 와 마우스 왼쪽 키를 이용하여 개별 트랙을 선택할 수 있습니다 ; **Select All** 을 클릭하여 모든 트랙을 선택할 수도 있습니다.
5. 저장할 오디오 파일 형식을 선택하십시오. 다음 형식 중 하나를 선택할 수 있습니다: .wav, .mp3, .vqf.
6. 새로운 형식의 파일을 저장할 경로를 입력하고 **Save** 를 클릭하십시오.
7. "The tracks were saved successfully"라는 메시지가 나타납니다. **OK** 를 클릭하면 창이 닫힙니다.
8. 창을 종료하려면 **Close** 를 클릭하십시오.
9. 이제는, 저장된 파일이 지정된 대상 디렉토리 내에 있습니다. 이제 3.2.2 절의 '오디오 CD 컴파일하기 및 굿기'에 설명된 대로 데이터를 쓰고 편집할 수 있습니다.



## 하드 디스크에서 변환하기

1. 하드 디스크 내의 .wav, .mp3, .vqf 형식으로 된 파일들을 다른 형식으로 저장하려면, **Extras | File Encoding** 메뉴를 선택하십시오.
2. **File Encoding** 창에서, **Add** 를 클릭하십시오.
3. 다른 형식으로 변환하고자 하는 파일을 선택하고 **Open** 을 클릭하십시오.
4. 새로운 형식의 파일을 저장할 경로를 입력하십시오.
5. 저장할 오디오 파일 형식을 선택하십시오. 다음 형식 중 하나를 선택할 수 있습니다: .wav, .mp3, .vqf.
6. **Go** 를 클릭하십시오.



## 파일 인코딩

7. **Cancel** 을 클릭하여 창을 닫으십시오.
8. 이제는, 저장된 파일이 지정된 대상 디렉토리 내에 있습니다. 이제 3.2.2 절의 '오디오 CD 컴파일하기 및 굿기'에 설명된 대로 데이터를 쓰고 편집할 수 있습니다.


### 3.2.4. 이미지 파일 컴파일하기 및 굽기

데이터를 CD 로 컴파일하였고 이제는 이 데이터를 여러 번 굽거나 나중에 CD 로 굽기를 원합니다. 이미지 파일을 만들어 두면 이 데이터를 다시 컴파일하거나 매번 선택할 필요가 없게 됩니다. CD 에 기록되어야 하는 모든 데이터는 이 파일형식으로 저장됩니다.

이미지 파일은 모든 파일 형식으로부터 만들 수 있습니다.

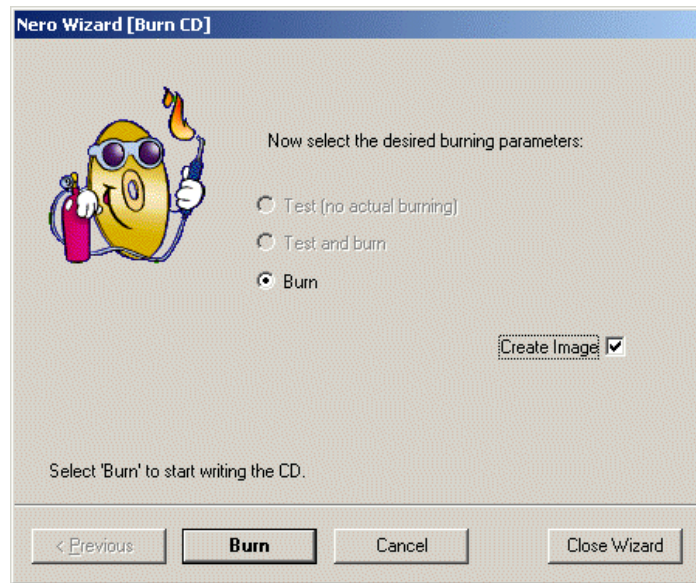
하드 디스크에 최고 800MB 의 메모리가 필요합니다.

1. '데이터 CD 컴파일하기 및 굽기' 또는 '오디오 CD 컴파일하기 및 굽기' 절에 설명된 방법대로 파일을 컴파일하십시오.

2. 필요한 데이터가 컴파일되면 바로,  을 클릭하거나 **File | Write CD** 을 선택하십시오.

**Nero Wizard (Burn CD)** 창이 표시됩니다.

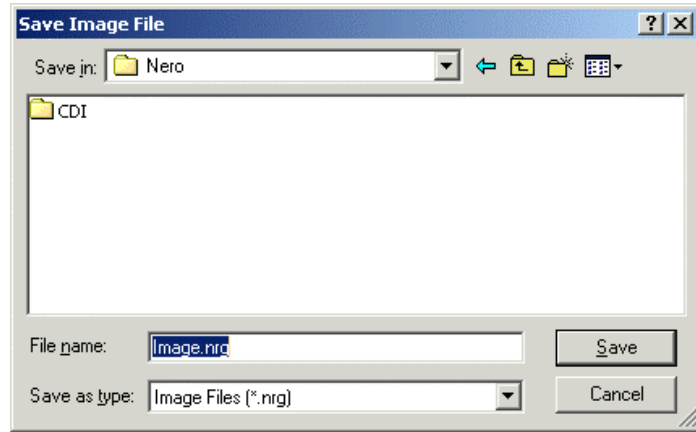
3. **Create image** 확인란을 선택하십시오.



**Nero Wizard (Burn CD)**

4. 이미지 파일을 만들려면, **Burn** 을 클릭하십시오.

5. **Save Image File** 창이 표시됩니다. 파일명을 입력하고 파일을 저장할 디렉토리를 선택하십시오.



이미지 파일 저장


Nero 를 사용하여 만들어진 이미지 파일은 언제나 확장자가 .nrg 입니다.

이러한 이미지 파일들은 나중에 구울 수 있습니다. 바로 굽기를 시작해도 됩니다. 적절한 지시사항을 따르십시오.

### 이미지 파일 굽기

Nero 프로그램을 시작하면, 마법사가 실행됩니다. 마법사가 실행되지 않으면 15 쪽의 마법사 선택하는 방법을 참조하십시오.

1. **Compile a new CD** 를 선택하고 **Next** 를 클릭하십시오.
2. **Other CD formats** 을 선택하고 **Next** 를 클릭하십시오.
3. **Create a CD from an image file** 을 선택하고 **Next** 를 클릭하십시오.
4. 다음 단계로 계속 진행하려면, 정보창에 있는 **Finish** 를 클릭하십시오.
5. **Open** 창이 표시됩니다. 디렉토리 및 적절한 .nrg 파일을 선택하십시오. **Open** 을 클릭하십시오.
6. 사전 테스트 작업을 하거나 또는 하지 않고 실제 굽기 작업을 실행할 수 있습니다. 아니면 굽기 작업 모의실험만 할 수도 있습니다. 사용하기를 원하는 굽기 작업을 선택하십시오 (**Fehler! Textmarke nicht definiert.** 쪽 참조).
7. **Create image** 확인란이 선택되어 있지 않도록 하십시오.
8. 목록에서 원하는 기록 속도를 선택하십시오.

9. **Burn** 을 클릭하면 굽기가 시작됩니다.
  10. CD 버너에 공 CD 를 넣으십시오.
  11. 이제 모든 선택된 단계들이 실제 굽기가 완료될 때 까지 순서대로 실행됩니다. 상태 창이 표시되고 진행 상황을 정확히 볼 수 있도록 개별 단계들이 나타납니다.  
그리고, 마지막 메시지가 나타납니다, 예.: "Burnprocess done successfully".
  12. 그 다음, CD 가 배출됩니다. **OK** 를 클릭하십시오.
  13. **Discard** 를 클릭하여 굽기 작업 프로토콜을 표시하는 창을 닫습니다.
  14. CD 레코더에 CD 를 다시 넣고  을 클릭하거나 **CD-Recorder | CD-Info** 를 선택하여 CD 를 점검합니다.  
그러면, CD 정보가 표시됩니다.
- 다른 CD 를 구우려면 **File | New** 를 클릭합니다. 그러면 마법사가 각 메뉴로 다시 안내해 줄 것입니다.

### 3.3. CD 복사하기

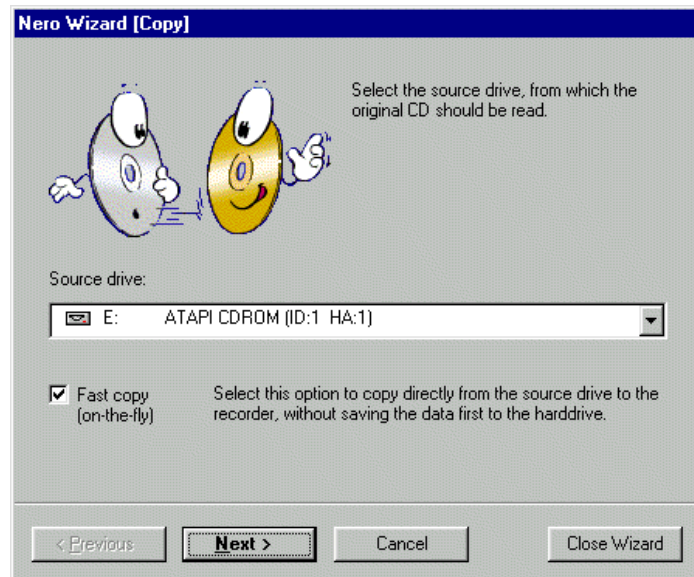
모든 종류의 CD 로부터 백업용 복사본을 만들 수 있습니다. 그러나, 원본 CD 가 표준화된 CD 형식에 부합해야 하고 관련 관련 법을 위반해서는 안됩니다.



**만약** **저작권을 소유하고 있지 않거나** **저작권 소유자로부터 권리를 허가 받지 않은 상태에서, CD 를 허가 없이 복사하게 되면** **국내 및 국제법률을 위반하게 되고 심각한 처벌이 뒤따르게 됩니다.**


- Nero** 프로그램을 시작하면, 마법사가 실행됩니다. 마법사가 실행되지 않으면 15 쪽의 마법사 선택 방법을 참조하십시오.
1. **Copy a CD** 를 선택하고 **Next** 를 클릭하십시오.  
**Nero Wizard (Copy)** 창이 열립니다.

- 원본 CD 를 읽을 드라이브를 선택하십시오. 빠른 복사를 할 때는, CD-ROM/DVD 드라이브를 선택해야 합니다.



#### Nero 마법사 (복사)

- 이미지 파일을 만들려면, **Fast copy** 확인란을 선택하지 마십시오. 두 복사 방법의 차이점에 대해서는 **Fehler! Textmarke nicht definiert.**쪽에 설명되어 있습니다. **Next** 를 클릭하십시오.
- 사전 테스트 작업을 하거나 또는 하지 않고 실제 굽기 작업을 실행할 수 있습니다. 아니면 굽기 작업 모의실험만 할 수도 있습니다. 사용하기를 원하는 굽기 작업을 선택하십시오 ( 14 쪽 참조).
- 목록에서 원하는 기록 속도를 선택하십시오.
- Burn** 을 클릭하면 굽기가 시작됩니다.
- CD 버너에 공 CD 를 넣으십시오.
- 이제 모든 선택된 단계들이 실제 굽기가 완료될 때 까지 순서대로 실행됩니다. 상태 창이 표시되고 진행 상황을 정확히 볼 수 있도록 개별 단계들이 나타납니다.  
그리고, 마지막 메시지가 나타납니다, 예.: "Burnprocess done successfully at 8x (1200 KB/s)".
- 그 다음, CD 가 배출됩니다. **OK** 를 클릭하십시오.
- Discard** 를 클릭하여 굽기 작업 프로토콜을 표시하는 창을 닫습니다.

11. CD 레코더에 CD 를 다시 넣고  을 클릭하거나 **CD-Recorder | CD-Info** 를 선택하여 CD 를 점검합니다. 그러면, CD 정보가 표시됩니다.

다른 CD 를 구우려면 **File | New** 를 클릭합니다. 그러면 마법사가 각 메뉴로 다시 안내해 줄 것입니다.



하드 디스크에 이미지를 위한 메모리가 충분하지 않으면, 빠른 복사가 생성됩니다. 이 경우 **Nero Wizard (Copy)**에 있는 **Fast copy** 확인란이 회색 바탕으로 되고 비선택할 수 없게 됩니다.



PC 에 하나의 버너만 연결되어 있고 추가 CD-ROM/DVD 드라이브가 없으면 빠른 복사가 되지 않습니다. 이 경우, 확인란이 회색 바탕으로 변하고 변경할 수 없게 됩니다.



## 4. 질문과 답

가장 자주 발생하는 문제점들을 처리하기 위해 **Helptool System** 을 개발했습니다. 여기에서는 여러 질문에 대한 답과 그 해결방법을 제공합니다. 다음의 웹사이트에서 확인할 수 있습니다.

<http://www.nero.com/en/helptool.htm>.

또한 팩스 번호, ++49 7248 / 911888 을 이용하여 저희 기술 지원팀에 연락할 수도 있습니다.

좀 더 빠르고 효율적으로 도움을 드릴 수 있도록 굵기 또는 모의실험과정에서 생성된 오류 로그를 저희에게 보내 주십시오. **Done** 창에서 **Print** 를 클릭하면 이 로그가 나타납니다. **Save** 를 클릭하면, 이 오류 목록을 텍스트 파일로 저장해서, 나중에 프린트할 수 있습니다. 이 목록을 팩스나 우편으로 보내 주십시오. 오류 목록을 만들지 못하셨으면, 시스템의 구성과 관계된 중요한 정보를 알려 주십시오 (예. 4 자리 **Nero** 버전 번호, 사용하고 계신 운영 체제, CD 레코더 및 펌웨어 버전, CD-ROM/DVD 및 펌웨어 버전 그리고 만약 사용하고 계시다면, **SCSI** 컨트롤러의 이름). 가능한 빨리 도움을 드리겠습니다.

### 4.1. Nero 가 설치된 후에 PC 가 재시작 되지 않습니다

**Nero** 가 설치된 후에, 만약 시스템이 제대로 재시작 되지 않으면, 아마 **Nero** 와 다른 CD 레코딩 프로그램 사이에 드라이버 충돌이 있을 수 있습니다. 놀라지 마시고, 천천히 진행하십시오. 하드 디스크를 다시 포맷하거나, 모두 다시 설치하거나 하면 절대 안됩니다. 대신, **PC** 를 안전모드로 시작하시고(예. **Windows 95/98** 을 시작하기 전에 **F8** 을 눌러서), 다른 CD 레코딩 프로그램을 제거하십시오. 이것이 제대로 안되면, **Nero** 를 역시, 안전모드에서 제거하십시오. **PC** 가 이제는 재시작 될 것입니다.

## 4.2. Nero 가 연결된 레코더를 인식하지 못합니다

**CD-Recorder | Choose Recorder** 에서 현재의 레코더를 선택할 수 없거나 CD 레코더가 **Nero** 화면의 오른쪽 아래 구석에 표시되지 않을 경우, 다음 사항을 점검하십시오:

1. CD-ROM/DVD 드라이브용 DOS 드라이버가 **Autoexec.Bat** 및 **Config.Sys** 파일에 로그 되어 있는지 확인하십시오. Windows 95/98 에서는, 이것이 문제를 일으킬 수 있습니다.
2. 하나 이상의 CD 레코딩 소프트웨어를 설치했는지 확인하십시오. 이런 경우 드라이버 충돌이 있을 수 있습니다. 다른 소프트웨어를 제거하고 PC 를 다시 시작하십시오.
3. 운영 체제가 CD 레코더용 드라이버 문자를 설치했는지를 확인 하십시오. 설치되지 않았으면, 하드웨어에 문제가 있는 것일 수 있습니다.
4. **Nero** 버전이 이 레코더를 지원하지 않는 것일 수 있습니다. 사용 중인 **Nero** 가 판매될 당시에 이미, 함께 사용이 불가능했던 레코더와 현재의 구 버전 **Nero** 를 함께 사용하려 할 때 이런 문제가 발생할 수 있습니다. 아래의 저희 웹페이지, <http://www.nero.com>를 방문하셔서 **Nero** 의 업데이트가 가능한지 확인하십시오. **Nero** 를 업데이트해도 문제가 해결되지 않으면 아래의 팩스 번호로 저희 지원팀에 연락해서 **Nero** 가 현재 사용 중인 CD 레코더를 지원하는지 확인해 보십시오. (Fax:++49 7248 / 911 888)

## 4.3. 디지털 오디오 판독이 너무 오래 걸립니다

오디오 판독 시간이 오래 걸리면, 작업을 중단하고 마법사를 비선택 시키십시오.

**Use Jitter correction** 과 **Read audio data with sub channel** 을 선택 했는지 확인하십시오 . 이 기능들은 **File | New | CD-Copy | Read options** 하에 있습니다. 이 옵션들을 하나 씩 비선택 시키고 나서 데이터 판독속도가 빨라졌는지 확인하십시오.

## 4.4. 오디오 CD 재생기가 CD-RW 를 재생하지 못합니다

이것은 하드웨어 문제입니다. 현재로서는 CD-RW 를 재생할 수 있는 오디오 CD 재생기가 몇 개 밖에는 없습니다. CD-




RW 를 사용하는 대신, 일반 CD-R 을 사용하여 오디오 CD 를 만드십시오.

#### 4.5. 지원되지 않는 CD 형식

현재, **Nero** 는 Kodak Photo CD 형식을 이용하여 CD 를 만드는 것과 Karaoke CD (CD-G)를 지원하지 않고 있습니다.

#### 4.6. 기타 도움말

**Nero** 는 자세하고 빠른 도움말 기능을 가지고 있습니다.

**Nero** 마스크의 어떤 특정 요소에 대한 정보를 원하면, 기호 표시줄에 있는  을 선택해서, 도움말을 원하는 요소를 클릭하십시오.

또한 **F1** 을 누르면 현재 화면에 표시된 요소에 대한 도움말을 바로 얻을 수 있습니다.

그러나, 선택된 도움말 텍스트는 **Windows** 의 경우, 창 전체를 참조하는 것이 아니고 창 내에 선택된 필드나 커서가 가리키고 있는 필드에 대해서만 도움말을 제공합니다.

##### 질문과 문제점 발생 시 연락처

주소: Ahead Software GmbH  
Im Stoeckmaedle 6-8

76307 Karlsbad

Germany

팩스: ++49 7248 / 911888

홈페이지: <http://www.nero.com/en/helpool.htm>

질문과 답

---